
Aplikasi Penyedia Informasi Tempat Wisata Pada Kabupaten Hulu Sungai Selatan Berbasis Android

Application for providing information on tourist attractions in
Hulu Sungai Selatan Regency based on Android

Muhammad Ali Syahbana

Program Studi Teknik Informatika, Fakultas Teknologi Informasi, Universitas Islam Kalimantan
Muhammad Aryad Al Banjari Banjarmasin, Jln. Adhiyaksa (Kayutangi) No.2, Banjarmasin, 70123,
Indonesia.

Email : malisyahbana5@gmail.com

ABSTRAK

Kabupaten Hulu Sungai Selatan adalah salah satu kabupaten di Kalimantan Selatan, Indonesia, banyak tempat wisata yang. Tempat wisata yang dikelola pihak swasta maupun oleh pemerintah kabupaten atau pemerintah desa. Selain untuk memenuhi kebutuhan hidup wisatawan akan rekreasi, wisata juga bisa menjadi pendapatan daerah. Banyak informasi wisata yang masih belum sesuai. Maka perlu adanya informasi akurat untuk menyebarkan informasi wisata tersebut. Penyebaran informasi Objek wisata yang menggunakan informasi geografis untuk menyebarkan dimana setiap daerah itu mempunyai objek wisata yang dapat dikunjungi para pengunjung wisata. Untuk itu diperlukan sistem informasi yang dapat menyajikan informasi objek wisata di Kabupaten Hulu Sungai Selatan. Hasil dari penelitian ini membuat sebuah aplikasi yang dapat membantu wisatawan agar mempermudah mencari informasi lokasi wisata dengan lebih cepat dan akurat menggunakan smartphone android. Melalui aplikasi ini juga merupakan sarana promosi untuk wisata-wisata yang terdapat pada Kabupaten Hulu Sungai Selatan.

Kata Kunci: Aplikasi, Android, Maps, Pencarian Objek Wisata.

ABSTRACT

Hulu Sungai Selatan Regency is one of the districts in South Kalimantan, Indonesia, with many tourist attractions. Tourist attractions managed by the private sector or by the district government or village government. Apart from fulfilling tourists' daily needs for recreation, tourism can also provide regional income. A lot of tourist information is still not appropriate. So there needs to be accurate information to disseminate tourist information. Dissemination of information Tourist objects that use geographic information to spread the word that each area has tourist attractions that can be visited by tourist visitors. For this reason, an information system is needed that can provide information on tourist attractions in Hulu Sungai Selatan Regency. The results of this research create an application that can help tourists find information on tourist locations more quickly and accurately using an Android smartphone. This application is also a means of promotion for tourism in Hulu Sungai Selatan Regency.

Keyword: Applications, Android, Maps, Tourist Attraction Search.



Creative Commons License

Artikel ini berlisensi **Creative Common Attribution-ShareAlike 4.0 International**

Pendahuluan

Kabupaten Hulu Sungai Selatan adalah salah satu kabupaten di Kalimantan Selatan, Indonesia. Ibukota sekaligus pusat pemerintahan terletak

di Kandangan. Letak Geografis kabupaten Hulu Sungai Selatan terletak antara 2°29' 59"- 2° 56'10" LS dan 114°51' 19" – 115° 36'19" BT.

Banyak wisata yang terdaftar di

Dinas Pemuda dan Olahraga Kebudayaan dan Pariwisata Kabupaten Hulu Sungai Selatan. Tempat wisata yang dikelola pihak swasta maupun oleh Pemerintah Kabupaten atau Pemerintah Desa setempat. Selain untuk memenuhi kebutuhan hidup wisatawan akan rekreasi maupun wisata juga bisa menjadi pendapatan daerah. Banyak masyarakat sekitar lokasi wisata yang akan terkena dampak positif dari adanya tempat wisata di daerahnya.

Dengan banyaknya informasi harus sesuai dengan tempat wisata. Untuk itu diperlukan informasi yang akurat untuk menyebarkan informasi tersebut. Penyebaran informasi geografis ini dapat berupa data wilayah (spasia) atau data non spasial berupa informasi berhubungan dengan keadaan wilayah tersebut. Penyebaran informasi geografis bermanfaat di bidang Objek Wisata yang menggunakan informasi geografis untuk menyebarkan daerah itu mempunyai objek wisata yang dapat dikunjungi oleh para wisatawan.

Sistem Informasi Geografis (SIG) dapat diterapkan untuk mengatasi masalah tersebut. SIG Mempunyai kemampuan menyimpan data dan memanipulasi informasi berdasarkan data geografis. Inilah yang membedakan Sistem Informasi Geografis dengan sistem informasi lainnya. Teknologi SIG mengalami perkembangan yang sangat pesat. Diantaranya adalah Mobile SIG dimana SIG yang hanya digunakan di lingkungan kantor menjadi lebih mudah dan fleksibel juga mampu digunakan di luar kantor secara mobile. Mobile SIG dapat digunakan untuk menyimpan, update, analisa dan menampilkan informasi

geografi secara mudah.

Sistem Informasi Geografis yang dikembangkan dalam penyampaian informasi dapat digunakan melalui handphone seluler yang kini semakin berkembang dan mempermudah masyarakat melalui sistem operasinya. Salah satu sistem operasi terbaru saat ini adalah sistem operasi android. Sistem Android memungkinkan developer membangun aplikasi dengan menggunakan bahasa pemrograman Java/Javascript. Sistem Informasi Geografis berbasis Android menjadi salah satu alat bantu utama yang sangat mobile interaktif. Data yang menunjukkan letak lokasi sesungguhnya ditampilkan pada handphone seluler yang dibawa. Teknologi Android dalam sistem informasi geografis ini mempunyai banyak keunggulan. Perlunya sebuah sistem informasi objek wisata berbasis android di Kabupaten Hulu Sungai Selatan bertujuan untuk memberikan informasi objek wisata kepada wisatawan dan diharapkan supaya wisata-wisata yang ada di daerah semakin dikembangkan hingga akhirnya semakin di kenal oleh seluruh lapisan masyarakat di Kabupaten Hulu Sungai Selatan.

Beberapa penelitian telah dilakukan berkaitan dengan aplikasi penyedia informasi tempat wisata pada kabupaten hulu sungai selatan diantaranya adalah dengan judul "Sistem Informasi Geografis Berbasis Web Pemetaan Lokasi Toko Oleh-Oleh Khas Samarinda", Adytama Annugerah (2016). Penelitian "Sistem Informasi Pariwisata Berbasis Web : Studi Kasus Fasilitas Penginapan Di Wilayah Propinsi Yogyakarta", R. Soelistijadi (2015), dan "Rancang Bangun Sistem Informasi Daya Tarik Wisata Berbasis Web (Studi Kasus

Dinas Kebudayaan dan Pariwisata Jawa Timur)”, Febrian Nanda Pratama (2015).

Menurut Adytama Annugerah (2016), Dikarenakan pengetahuan yang terbatas terhadap letak toko-toko tersebut, masyarakat maupun wisatawan hanya mengunjungi toko yang mereka temui, Melalui web yang dibangun, memberikan kemudahan kepada pengguna web untuk mengetahui letak posisi toko oleh-oleh Khas Samarinda tetapi belum terintegrasi ke dalam smartphone (Annugerah, Vol. 11, No. 2, September 2016).

Menurut R. Soelistijadi (2015), Akibat perkembangan industri pariwisata yang sangat cepat ini juga dibarengi dengan kebutuhan masyarakat untuk berwisata yang sangat tinggi, Aplikasi ini dapat dihubungkan dengan sistem informasi lainnya, seperti aplikasi Sistem Informasi Lokasi Wisata, Kedepannya diharapkan sistem informasi ini dapat diaplikasikan dalam perangkat mobile Android (Soelistijadi, Vol.7 No. 1, Maret 2015).

Menurut Febrian Nanda Pratama (2015), Selama ini informasi detail mengenai wisata Jawa Timur hanya dalam bentuk buku yang berada pada Dinas Kebudayaan dan Pariwisata Jawa Timur, Sistem yang dibuat lebih baik jika diberikan fitur video pada setiap wisata yang disajikan pada sistem informasi daya tarik wisata. Sistem informasi ini lebih baik jika dalam menampilkan gambar menggunakan flash (Pratama, Vol 3, No 2 (2014)).

Hal inilah yang melatar belakangi pembuatan Aplikasi Penyedia Informasi Tempat Wisata pada Kabupaten Hulu Sungai Selatan dengan judul “APLIKASI PENYEDIA INFORMASI TEMPAT WISATA

PADA KABUPATEN HULU SUNGAI SELATAN BERBASIS ANDROID”

Metode

Metode yang digunakan pada penelitian ini untuk mengumpulkan data dan informasi adalah sebagai berikut:

1. Dokumentasi

Metode pengumpulan data dengan cara mencari referensi dari sumber-sumber seperti buku, karya tulis, jurnal ilmiah, makalah, dan sumber lain yang berhubungan dengan aplikasi yang akan dibuat.

2. Wawancara

Wawancara adalah suatu pengumpulan data yang digunakan untuk mendapatkan informasi dari sumbernya dan terjun langsung ke lapangan untuk memperkirakan aplikasi.

3. Observasi

Observasi adalah melakukan pengamatan langsung terhadap objek penelitian aplikasi untuk melihat dari dekat kegiatan yang dilakukan dalam pembuatan aplikasi.

Hasil dan Pembahasan

Hasil Dari Penelitian ini dengan adanya Aplikasi Penyedia Informasi Tempat Wisata pada Kabupaten Hulu Sungai Selatan memudahkan wisatawan baik lokal dan luar daerah dalam mengakses informasi dan destinasi wisata di Kabupaten Hulu Sungai Selatan.

Analisis Sistem Yang Berjalan

Analisis sistem berjalan yang dilakukan bertujuan untuk mengetahui dan menemukan masalah yang terjadi. Sistem yang berjalan pada informasi tempat wisata masih berupa peta kertas

pada Kabupaten Hulu Sungai Selatan perlu dianalisa sebagai dasar perancangan dan pembuatan aplikasi yang baru. Prosedur yang dilakukan masih bentuk manual dan membaca peta kertas karena tidak terdatanya data tempat wisata baru ataupun yang sudah lama.

Flowchart Sistem Yang Berjalan

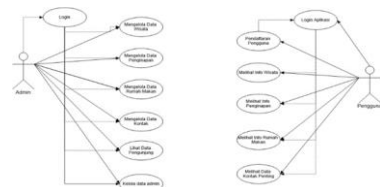
Berikut adalah gambaran umum flowchart sistem yang berjalan :



Gambar 1. Flowchart Sistem Yang Berjalan

Use Case Diagram

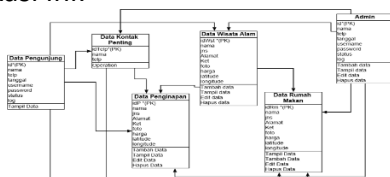
Berikut ini adalah rancangan diagram Use Case dari metode yang digunakan untuk merancang sistem dalam aplikasi ini :



Gambar 2. Use Case Diagram

Class Diagram

Berikut ini adalah rancangan diagram Class Diagram yang digunakan untuk merancang sistem dalam pembuatan aplikasi ini:



Gambar 3. Class Diagram

Pembahasan

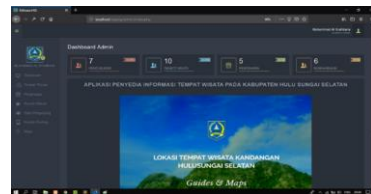
Tampilan Antar Muka Masukan Sistem (Input)

1. Menu Login



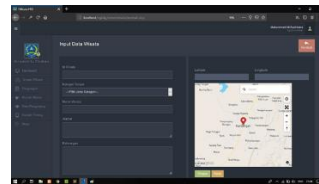
Gambar 1. Login Admin

2. Menu Utama



Gambar 2. Menu Utama Admin

3. Input Tempat Wisata



Gambar 3. Input Tempat Wisata

4. Tampilan Peta



Gambar 4. Tampil Peta

Kesimpulan

Dari penelitian yang sudah dilakukan dapat ditarik kesimpulan sebagai berikut :

1. Dengan adanya aplikasi ini akan mempermudah wisatawan baik local

dan luar daerah dalam mengakses informasi dan destinasi wisata di Kabupaten Hulu Sungai Selatan.

2. Informasi objek destinasi wisata lebih sesuai dan dapat memperkirakan segala aspek yang diperlukan
3. Dengan adanya aplikasi ini dapat membantu mempromosikan tempat-tempat wisata pada Kabupaten Hulu Sungai selatan.
4. Aplikasi dapat membantu pengunjung dalam menemukan lokasi tempat yang dicari dengan rute yang disediakan.
5. Sistem menampilkan informasi tempat wisata, penginapan, rumah makan, dan juga kontak penting agar membantu para wisatawan.

Referensi

- Abidin, R. (2015, Desember 22). Ionic Framework – Tool Untuk Membuat Aplikasi Mobile Lintas Platform. Retrieved from [teknajurnal.com](https://teknajurnal.com/ionic-framework-tool-untuk-membuat-aplikasi-mobile-lintas-platform/): <https://teknajurnal.com/ionic-framework-tool-untuk-membuat-aplikasi-mobile-lintas-platform/>
- admin idtesis.com. (2014). Pengertian Pemetaan (Geomapping) dalam proses Pengumpulan Data. Retrieved Maret 27, 2019, from [idtesis.com](https://idtesis.com/pengertian-pemetaan-geomapping-dalam-proses-pengumpulan-data/): <https://idtesis.com/pengertian-pemetaan-geomapping-dalam-proses-pengumpulan-data/>
- Andre. (2016, Desember 10). Pengertian dan Fungsi PHP dalam Pemrograman Web. Retrieved from [www.duniailkom.com](https://www.duniailkom.com/pengertian-dan-fungsi-php-dalam-pemrograman-web/): <https://www.duniailkom.com/pengertian-dan-fungsi-php-dalam-pemrograman-web/>
- Annugerah, A. (Vol. 11, No. 2, September 2016). Sistem Informasi Geografis Berbasis Web Pemetaan Lokasi Toko Oleh-Oleh Khas Samarinda . Jurnal Informatika Mulawarman , 43-47.
- Friends, A. (n.d.). XAMPP. Retrieved from XAMPP - Wikipedia bahasa Indonesia Diambil kembali dari Wikipedia : <https://id.m.wikipedia.org/wiki/XAMPP>
- Hermawan, O. R. (2016). Sistem Informasi Geografis Tempat Wisata di Kabupaten Banyumas Berbasis WEB. JUITA ISSN: 2086-9398, 117-121.
- Moch. Azam. (2017). Pengertian Android Beserta Sejarah, Kelebihan dan Kekurangannya. Retrieved Maret 27, 2019, from [nesabamedia](https://www.nesabamedia.com/pengertian-android-beserta-kelebihan-dan-kekurangannya/): <https://www.nesabamedia.com/pengertian-android-beserta-kelebihan-dan-kekurangannya/>
- Munawar. (2005). Pemodelan Visual dengan UML. Yogyakarta: Graha Ilmu.
- N, S. (2014, Juni 10). Pengertian Basis Data Dan Sistem Basis Data. Retrieved from [www.pengertianku.net](http://www.pengertianku.net/pengertian-basis-data-dan-sistem-basis.html): <http://www.pengertianku.net/2014/06/pengertian-basis-data-dan-sistem-basis.html>
- Pratama, F. N. (Vol 3, No 2 (2014)). Rancang Bangun Sistem Informasi Daya Tarik Wisata Berbasis Web (Studi Kasus Dinas Kebudayaan dan Pariwisata Jawa Timur) . Jurnal Sistem Informasi , 137-142.
- Santoso, K. I. (2015). Implementasi Sistem Informasi Geografis Daerah Pariwisata Kabupaten Temanggung Berbasis WEB dengan Global Positioning System (GPS). Scientific Journal of Informatics, 29-40.
- Saputra, H. (2013, January 3). PENGERTIAN DAN FUNGSI JAVASCRIPT DALAM PEMROGRAMAN WEB. Retrieved from <http://hengkiproject.blogspot.com>: <http://hengkiproject.blogspot.com/201>

5/09/pengertian-dan-fungsi-javascript-dalam.html

Sasha. (2016, Juni 07). Pengertian Pengolahan Data. Retrieved from [www.artikel-az.com](http://artikel-az.com): <http://artikel-az.com/pengertian-pengolahan-data/>

Soelistijadi, R. (Vol.7 No. 1, Maret 2015). Sistem Informasi Pariwisata Berbasis Web : Studi Kasus Fasilitas Penginapan Di Wilayah Propinsi Yogyakarta. *Dinamika Informatika* , 59-67.

Syafitri, I. (2016, Juli 07). Pengertian Aplikasi Beserta Fungsi dan Contoh Aplikasi yang Perlu Anda Ketahui. Retrieved from www.nesabamedia.com: <https://www.nesabamedia.com/pengertian-aplikasi/>

Tim Siswapedia. (2014). Sejarah dan Pengertian Sistem Informasi Geografi (SIG). Retrieved Maret 27, 2019, from [siswapedia](http://siswapedia.com): [\[dan-pengertian-sistem-informasi-geografi-sig/\]\(https://www.siswapedia.com/sejarah-dan-pengertian-sistem-informasi-geografi-sig/\)](https://www.siswapedia.com/sejarah-</p></div><div data-bbox=)

Wikipedia. (n.d.). Kabupaten Hulu Sungai Selatan. Retrieved from Wikipedia Ensiklopedia Bebas: https://id.wikipedia.org/wiki/Kabupaten_Hulu_Sungai_Selatan

Wikipedia. (n.d.). MySQL. Retrieved from Wikipedia Ensiklopedia Bebas: <https://id.wikipedia.org/wiki/MySQL>

Wirawan, F. W. (2017, Juni 12). Pengertian HTML, Fungsi HTML serta Sejarah HTML. Retrieved from www.burung-net.com: [https://www.burung-](https://www.burung-net.com/2015/05/pengertian-html-fungsi-html-sejarah-html.html)

[net.com/2015/05/pengertian-html-fungsi-html-sejarah-html.html](https://www.burung-net.com/2015/05/pengertian-html-fungsi-html-sejarah-html.html)

Yuwono, B. (2015). Sistem Informasi Geografis Berbasis Web Untuk Pariwisata Di Daerah Magelang. *UPN "Veteran" Yogyakarta*, 68-74..